



# Витрина Холодильная **RTR-58/78/98**



Инструкция по эксплуатации



**61Liter**



**72Liter**



**82Liter**



**96Liter**



**64Liter**



**75Liter**



**86Liter**



**98Liter**



[www.food-service.com.ua](http://www.food-service.com.ua)

Спасибо за выбор и покупку нашего продукта. Перед использованием внимательно прочтите инструкцию по эксплуатации для правильного применения.

**Содержание:**

1. Общая справка
2. Детализовка
3. Правила обращения и монтаж
4. Подготовка к использованию и электропитание
5. Эксплуатация
6. Техобслуживание
7. Устранение неполадок
8. Система охлаждения
9. Схема соединений
10. Основные параметры

[www.food-service.com.ua](http://www.food-service.com.ua)

## Общая справка:

Ведущий бренд окончательно внедрил использование компрессора в настольных холодильниках. Оборудование оснащено хладагентом R134a, который не наносит вред окружающей среде, это указывает на современную конфигурацию воздушной системы охлаждения трубы, потоком воздуха.

Оборудование оснащено стеклопакетами на двери и корпусе, а так же имеет современный эргономичный дизайн.

Холодильные витрины предназначены для экспозиции продуктов питания, как в магазинах самообслуживания, так и в магазинах с работой через прилавок, а так же конференц-залах, ресторанах, барах и т.д.

## Детализировка:



## Правила обращения и монтаж:

### Обращайтесь с осторожностью:

В первую очередь отключайте розетку  
Никогда не наклоняйте оборудование  
на 45° во время работы



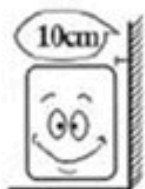
### Сухое место:

Всегда устанавливаете холодильник в  
сухом месте



### Пространство

Расстояние от обеих сторон и задней  
части холодильника к стене, должно  
быть не менее 10 см.



### Вентиляция

Холодильник должен быть расположен в  
хорошо вентилируемом месте. При  
первом использовании, подождите в тече-  
нии 2-х часов после обработки, затем под-  
ключите к питанию и запустите.



### Устанавливайте подальше от устройств, излучающих тепло:

Никогда не ставьте холодильник на  
солнце, рядом с источником тепла, что бы  
предотвратить снижение работоспособно-  
сти холодильника.



### Никакого тяжелого груза:

Никогда не кладите тяжелый груз на  
верхнюю часть холодильника



### Никаких отверстий:

Никогда не делайте отверстия в холо-  
дильнике.



### Устойчивое расположение:

Распакуйте и установите холодильник  
на плоское твердое место.



**Подготовка к использованию и электропитание:**

<p><b>Эксклюзивный разъем питания:</b> Как правило, напряжение должно быть 220-240 V штепсельная розетка (250V, 10A) и предохранитель (6A) Розетка должна быть хорошо заземлена.</p> 	<p><b>Никаких переходников:</b> Во избежание пожара никогда не подключайте несколько устройств с холодильником через переходник.</p> 
<p><b>Защита кабеля:</b> Внимательно следите за целостностью кабеля во избежание пожара в случае утечки.</p> 	<p><b>Запрещен контакт с водой:</b> Во избежание замыкания никогда не допускайте, чтобы поверхность холодильника находилась в воде.</p> 
<p><b>Оградить от легковоспламеняющихся и взрывоопасных веществ:</b> Никогда не ставьте воспламеняющиеся и взрывчатые вещества в холодильник, такие как бензин, алкоголь, клей.</p> 	<p><b>Никаких распылителей:</b> Распыление воспламеняющихся веществ таких как краска запрещено, иначе может произойти пожар.</p> 
<p><b>После перерыва подачи питания:</b> После отключения или перезагрузки холодильника, как минимум нужно подождать около 5 минут, затем подключить холодильник и запустить его снова.</p> 	<p><b>Никаких лекарств:</b> Содержание лекарств в холодильнике запрещено.</p> 

## Эксплуатация:

### Перед использованием:

Подключите холодильник к розетке 220 – 240 V

После запуска холодильника, положите руку на отверстие для воздуха , чтобы убедиться в подаче холодного воздуха. После этого вы можете поставить продукты питания в холодильную камеру.

### Перечень функций:

Это компактный встроенный электронный регулятор, который является составляющим одного Нр.


Основные функции: Индикация температуры / климат-контроль / автоматическая разморозка путем сжигания.

Передняя панель управления:


### Настройка температуры:


Нажмите кнопку , чтобы установленная температура установилась на дисплее.

Нажмите кнопку  или , чтобы изменить и сохранить выбранные конфигурации.

Нажмите кнопку , чтобы выйти из настроек и перейти к отображению комнатной температуры.

Если в течении 10 сек. Не нажать какую либо из кнопок, то комнатная температура отобразится автоматически.

Освещение: нажатие  - вкл. / выкл. света.

Разморозка: нажмите  для начала или окончания разморозки.

Охлаждение LED: Во время охлаждения LED включен; при стабильности комнатной температуры LED выключен; во время задержки LED начинает мигать.

Разморозка LED: в течении разморозки LED включен; по окончанию - выключен; во время задержки отображения разморозки, LED мигает.

Старайтесь реже открывать дверь холодильника и не оставлять ее открытой на долгое время.

Никогда не блокируйте всасыватель воздуха.

Не перегружайте холодильник едой, т.к. это может повлиять на эффективность охлаждения.

Перед тем как поставить еду в холодильник убедитесь, что она комнатной температуры.

Открывайте холодильник как можно реже, если отключили электричество, чтобы сохранить холод внутри.

Никогда не прикасайтесь к компрессору, во избежание ожогов.

При повреждении кабеля обратитесь к квалифицированному специалисту.

Это оборудование не предназначено для использования лицами, включая детей, с ограниченными физическими и умственными способностями или с недостаточным опытом и знаниями, если только они не находятся под контролем лиц, ответственных за их безопасность.

### **Техобслуживание:**

1. Холодильник нужно держать в чистоте и периодически проводить техобслуживание.

2. Всегда отключайте оборудование из розетки перед техобслуживанием.

3. Никогда не используйте поврежденный кабель или розетку во избежание удара током или короткого замыкания.

4. Никогда не промывайте холодильник, не используйте щелочные моющие средства, мыло, бензин или ацетон.

### **Чистка снаружи:**

Смочите мягкую ткань в средстве для мытья посуды для очистки верхней поверхности холодильника, а затем протрите его сухой мягкой тканью.

### **Чистка внутри:**

Не используйте воду. Используйте мягкую ткань.

### **Отключение холодильника на длительное время:**

Извлеките еду и отсоедините от розетки.

Очистите холодильник как внутри, так и снаружи. Стекло легко ломается, поэтому поставьте его в недоступном месте для детей. Очистите поддон для конденсата и вытрите его насухо.



## Устранение неполадок:

Поломка	Причина и способ устранения
Нет заморозки	Проверьте вставлена ли вилка в розетку и целостность предохранителя.
Слабая заморозка	Убедитесь в том, что холодильник не стоит под солнцем, что рядом не расположены источники тепла. Проверьте исправность вентиляции а так же хорошо ли закрыта дверь холодильника. Холодильник перегружен продуктами, или они блокируют всасыватель воздуха. Отрегулируйте температуру.
Сильный шум	Холодильник установлен на неровной поверхности. Холодильник стоит вплотную к стене.
Свяжитесь с сервисным центром в случае возникновения трудностей с решением проблемы.	

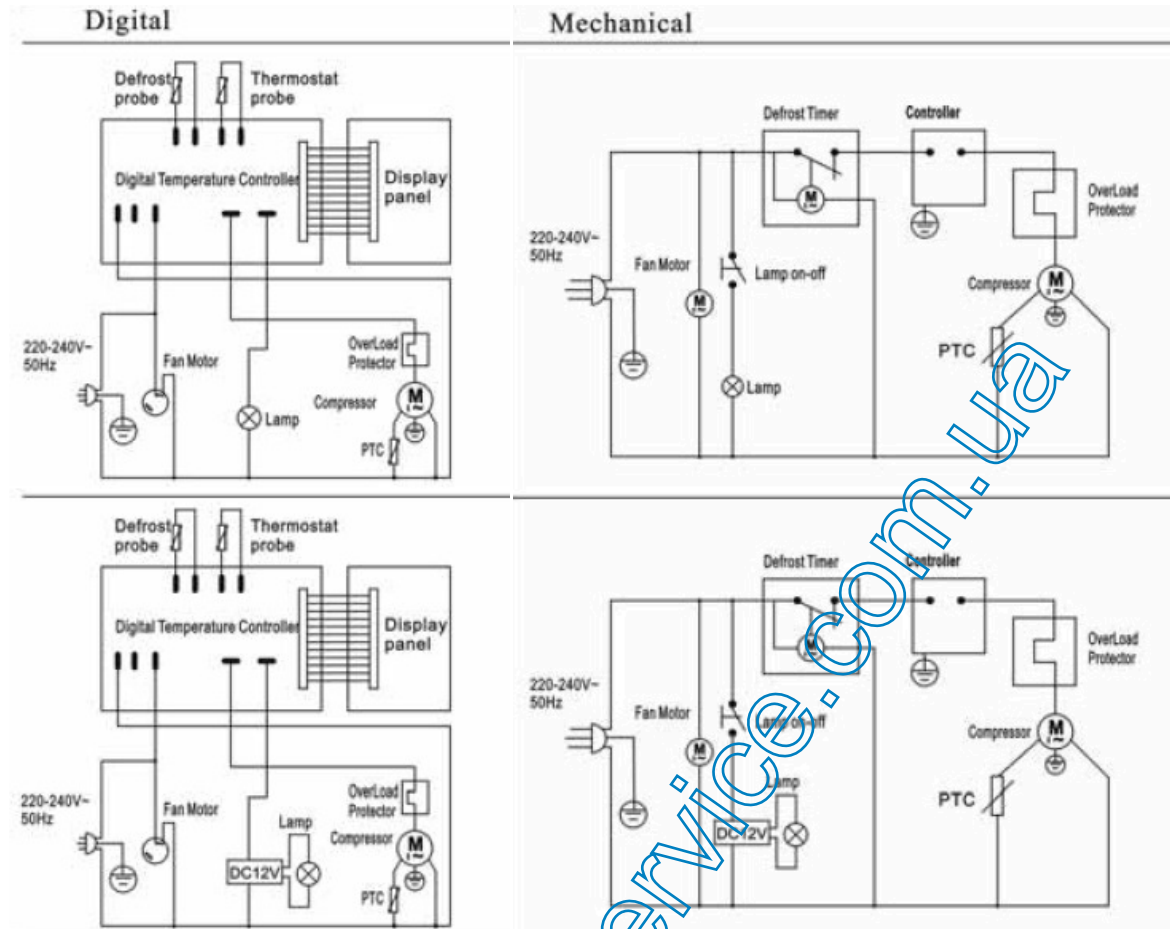
Следующие показатели не являются поломкой:

Шум воды во время работы холодильника – система охлаждения жидкости.  
Конденсат на внешней стороне холодильника – повышенная влажность.  
Воспользуйтесь сухой тканью для отчистки.

## Система охлаждения:



**Схема соединений:**



**Основные параметры:**

Параметры/Модель	RT-58L(1R)/ RT-58L(2R)	RT-68L(1R)/ RT-68L(2R)	RT-78L(1R)/ RT-78L(2R)	RT-98L(1R)/ RT-98L(2R)
Кол-во хладогена(g)	R134a - 70			
Стандартная потребляемая мощность(W)	180			
Климат-контроль	N			
Температура охлаждения(С)	0-12			

Защита от поражения электрическим током	1			
Номинальный ток(A)	1.2			
Мощность лампы(W):	II(T4),44/PC(LED)			
Номинальное напряжение(V)	220-240			
Номинальная частота(Hz)	50			
Используемый объем(L)	61/ 64	72/75	82/86	96/98
Масса нетто(kg)	323/33.5	34/35	36/36.5	38.5/39
Габариты(mm) (LxWxH)	425x404x830/ 429x425x830	425x404x905/ 429x425x905	425x404x980/ 429x425x980	425x404x1080/ 429x425x1080

Примечание:

Электрическая схема и параметры на таблице оборудования, являются окончательными, если они были изменены.

2. Дизайн может быть улучшен без предварительного предупреждения.



Не выбрасывайте электроприборы вместе с бытовыми отходами

В случае попадания оборудования на свалку, опасные вещества могут просочиться в подземные воды и попасть в пищевую промышленность, что принесет вред нашему здоровью.

При замене старых запчастей на новые, продавец должен забрать старые.